

Hoja de datos de seguridad: PROGIBB®

Fecha de revisión: 07/2013
Versión: 1.0

1. Identificación del producto y del proveedor

PROGIBB®

Uso: Fitorregulador N° SENASA 30.076

SUMMIT-AGRO ARGENTINA S.A.

Cerrito 1186, Piso 12 C1010AAX, Bs. As. - Argentina

Información sobre el producto: Tel: (011) 4811-2484-Fax (011) 4811-5410

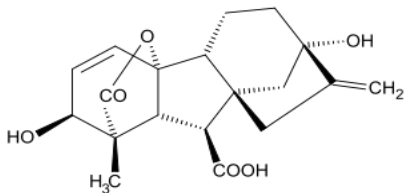
2. Composición / Indicaciones de los componentes

Descripción química:

Componentes Principales:

ACIDO GIBERELICO 10 %

Nombre químico acetamiprid: (3S, 3aS, 4S, 4aS, 7S, 9aR, 9bR, 12S)-7, 12-dihydroxy-3- methylene-2-oxoperhydro-4^a, 7-methane-9b, 3-propenol [1, 2-b] furan – carboxilic acid.



Contenido: 10 gr/L CAS

number: 77-06-5

OSHA PEL: No listado

ACGIH TLV: No listado

Otros límites recomendados: Ninguno

3. Identificación de riesgos

Hasta el momento no se han observado casos.

4. Medidas de primeros auxilios

Tras inhalación:



Inmediatamente llevar a la persona a un lugar con aire fresco, no provocar el vómito sin la presencia de personal médico.

Tras contacto con la piel:

Lavar con abundante agua y jabón.

Tras contacto con los ojos:

Lavar inmediatamente los ojos afectados con agua abundante durante al menos 5 minutos. Buscar ayuda médica si el paciente se siente mal.

Tras ingestión:

Consultar inmediatamente al médico el cual determinará los pasos a seguir. No administrar nada por vía oral, ni provocar el vómito sin la presencia de personal médico.

Indicaciones para el médico/ Tratamiento:

No tiene antídoto específico. Aplicar tratamiento sintomático.

5. Medidas para extinción de incendios

No Inflamable.

Medios de extinción adecuados:

Agua, espuma, químicos secos o dióxido de carbono.

Procedimientos Especiales para combatir el fuego:

Use equipo respiratorio autónomo y equipo de protección completo para extinguir el fuego. Remover los envases lejos del área de fuego de ser posible. Mantener los envases frescos con agua de aspersión de no ser posible lo anterior.

Peligros Inusuales de Fuego y Explosión:

Este producto es difícil de inflamarse y se mantiene estable en condiciones normales de manipulación y almacenamiento. Este producto puede emitir gases/humos nocivos e irritantes en combustión y calentamiento.

6. Medidas para controlar derrames o fugas accidentales

Medidas de protección para las personas: Llevar

ropa de protección personal. Ver Sección 8.

Método para la limpieza/recogida:

Barrer y recoger con una pala el material impregnado y colocar en un recipiente, cerrarlo e

identificarlo. Ventilar el área y lavar la zona del derrame después de recoger todo el material.

Obedecer todas las regulaciones locales, estatales o federales sobre salud, seguridad y protección medioambiental en el tratamiento de derrames.

Método de Eliminación de Residuos:

Disponer en un incinerador de químicos especialmente equipado para este fin.



Obedecer todas las regulaciones municipales, provinciales y nacionales sobre salud, seguridad y protección medioambiental en el tratamiento de desechos.

Envase contaminado:

Realizar técnica de triple lavado, verter el agua del lavado en la maquinaria de aplicación, y disponer del envase según las legislaciones locales correspondientes.

7. Manipulación y almacenamiento

Manipulación:

Utilizar equipo de protección adecuado (Ver Sección 8).

Evitar la formación excesiva de polvo. Evitar respirar el polvo. Evitar el contacto con los ojos, la piel y la ropa.

Usar solamente en lugares bien ventilados o con extractor de humos químicos. Lavarse meticulosamente después de manipular el producto.

Mantener alejado del alcance de los niños.

Almacenamiento:

Almacenar en su envase original bien cerrado, en un lugar fresco, seco y bien ventilado. Proteger de contacto directo con agua o humedad excesiva.

8. Control de exposición / Protección especial

Equipo de protección personal

Protección de las vías respiratorias: Respirador

aprobado NIOSH/MSHA. **Protección para**

las manos:

Guantes impermeables de PVC, nitrilo.

Protección de la vista:

Gafas protectoras.

Gafas protectoras de químicos si se levanta polvo.

Otro equipo de protección:

Ropa de protección adecuada que evite el contacto con el producto, botas de goma.

Ventilación:

Se recomienda contar con un equipo de ventilación general. Un sistema de escape local es deseable.

Otras recomendaciones:

En caso de contacto con el producto se recomienda lavarse los ojos y tomar un baño. Lavarse las manos después de la manipulación.



9. Propiedades físicas y químicas

Estado físico: sólido

Color: blanco

Olor: característico

Punto de inflamación: no Inflamable

Estabilidad: estable a 54°C

Densidad: 0,547 g/ml

pH: 7,6

Corrosividad: No corrosivo

Granulometría: 79.46%

10. Estabilidad y reactividad

Estabilidad: Estable bajo condiciones normales de uso.

Incompatibilidad (materiales a evitar):

Agentes oxidantes, ácidos fuertes y bases.

Productos peligrosos de la descomposición o Sub-productos:

Este producto puede emitir gases/humos nocivos e irritantes en combustión y calentamiento.

Polimerización peligrosa:

No presenta.

11. Información Toxicológica

Sustancia activa y producto formulado:

Toxicidad aguda:

DL50/oral/rata: >5000 mg/kg CL50/Por

inhalación/rata: > 2 mg/kg

DL50/dermal/rata: > 2.000 mg/kg.

Riesgos ambientales: Ligeramente toxico para abejas. Prácticamente no toxico para aves.

Efectos locales:

Ligeramente irritante ocular y no irritante cutáneo.

No sensibilizante cutáneo.

Los bioensayos a dosis extremas no producen síntomas tóxicos.

Mutagenicidad (datos del ingrediente activo):

Test de Ames: negativo

Test de micronúcleos (ratón): negativo

Carcinogenicidad (datos del ingrediente activo)

Negativo (ratón, rata).



12. Información Ecológica

Ecotoxicidad

Toxicidad Aguda para peces LC50 (Carp): > 146 mg/L (96 h)

Toxicidad Aguda para Abejas DL50: > 100 ug/abeja

Toxicidad Aguda para aves DL50: > 34,73 mg/k

13. Consideraciones sobre disposición final

Usar equipo de protección (Ver Sección 8).

Disponer en un incinerador de químicos especialmente equipado para este fin.

Obedecer todas las regulaciones locales, estatales o federales sobre salud, seguridad y protección medioambiental en el tratamiento de desechos.

14. Información sobre transporte

Producto clasificado como no peligroso.

15. Normas Vigentes

Normas locales aplicables:

- RESOL 350/99

Información Regulatoria

TSCA: No aplicable (pesticidas)

OSHA (químicos altamente peligrosos)

Este producto no contiene químicos altamente peligrosos.

SARA (sustancias extremadamente peligrosas)

Este producto no contiene sustancias extremadamente peligrosas.

CERLA (sustancias peligrosas)

Este producto no contiene sustancias peligrosas.

16. Información Adicional

Los datos indicados corresponden a nuestros conocimientos actuales y no representan una garantía de las propiedades. El receptor de nuestro producto deberá observar, bajo su responsabilidad, las reglamentaciones y normativas correspondientes.

La información proporcionada en esta Hoja de Seguridad esta correcta según nuestro mejor conocimiento, información y creencia a la fecha de su publicación. La información dada está diseñada solamente como una guía para manipuleo, uso, procedimiento, almacenamiento, transporte, eliminación y disposición seguros y no debe ser considerado como garantía o especificación de



calidad. La información se refiere sólo al material específico designado y puede no ser válido para el material utilizado en combinación con otros materiales o en otro proceso, a no ser el especificado en el texto.

EN CASO DE ACCIDENTE LLAMAR A ESTOS TELEFONOS LAS 24hs.	
TAS - Toxicología, Asesoramiento y Servicios. Tucumán 1544 (2000) Rosario	(0341) 424 – 2727 ó 0800-888-TOXI (8694)
Unidad Toxicológica del Hospital de Niños "Dr. Ricardo Gutiérrez" S. de Bustamante 1399 (1425) Buenos Aires	(011) 4962 - 6666 / 2247 Fax (011) 4962 - 3762
Centro Nacional de Intoxicaciones Policlínico "Prof. A. Posadas" Av. P. Illía y Marconi (1706) Buenos Aires	(011) 4654 - 6648 (011) 4658 - 7777 [0800-333-0160]
Brigada de Riesgos Especiales de Bomberos de la Policía Federal Argentina	(011) 4644 2792 / 5
Summit-Agro Argentina S.A. Cerrito 1186. Piso 12. CP (1010) CABA	(011) 4811 - 2484

